

## Благодарим Вас за использование продукции компании eXtended Video Industrial!

Купольная IP видеочамера XVI X12010CIS-IR серии SELECT представляет бюджетную линию IP видеочамер XVI. Оснащена 2 - мегапиксельной матрицей 1/2.7" CMOS и фиксированным объективом. Модель формирует изображение с разрешением 1920x1080 пикселей. Камера имеет ИК-подсветку дальностью 20 метров, что позволяет вести непрерывное наблюдение даже в темное время суток. X12010CIS-IR поддерживает стандарт сжатия видеопотока H.264. За счет разъема для подключения микрофона поддерживается функция записи звука, что является значительным преимуществом при разрешении спорных ситуаций. Питание камере подается от источника постоянного тока 12 В.

### 1 Основные технические характеристики

Модель	X12010CIS-IR
Тип процессора	GoKe GK7101
Тип матрицы	1/3" SC2035
Количество эффективных пикселей	2 MPix 1920*1080
Тип питания	DC 12V 400mA/ HiPoE 802.3af(по запросу)
Объектив	Фиксированный; 3,6мм / 3MPix
Видеокодек, макс. битрейт	H.264, 16000 кБит/с
Разрешение видео; скорость записи; количество потоков	2 MPix 1920x1080; 25к/с; 2 потока
ИК подсветка / дальность	20 м
Чувствительность, день/ночь	1/0.1 лк
Переключаемый ИК-фильтр	да
Звуковой кодек	G.711
Дополнительные функции	MOTION DETECTION, запись на FTP(видео/скриншоты)
Уровень защиты	IP31
Габариты в упаковке, д*ш*в, мм	102*102*80
Габариты без упаковки, д*ш*в, мм	D90*68
Материал корпуса	пластик, стекло
Диапазон рабочих температур, гр.	-10...+50°C

таблица 1

### 2 Комплект поставки

Наименование	количество, шт
Купольная IP - видеочамера X12010CIS-IR	1
Паспорт	1
Комплект крепежа	1
Разъем питания	1

\* - в зависимости от модификации камеры  
таблица 2

**ВАЖНО! Комплектация и некоторые параметры устройства могут быть изменены производителем без дополнительного уведомления.**

### 3 Назначение выводов камеры

В зависимости от модификации IP камеры XVI комплектуются двумя типами кабелей - без аудио разъема (рисунок 1), - с аудио разъемом RCA (рисунок 2).

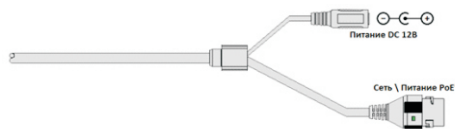


рисунок 1

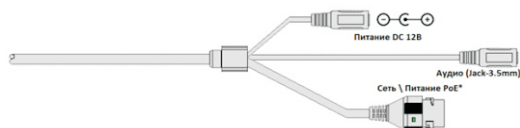


рисунок 2

\* - наличие зависит от модификации камеры.

Аудиоразъем позволяет подключать активные микрофоны с питанием 12В. Питание микрофона осуществляется от камеры через разъем RCA.

**ПЕРЕД ПОДКЛЮЧЕНИЕМ МИКРОФОНА ОТКЛЮЧИТЕ ПИТАНИЕ ОТ КАМЕРЫ.**

**ОБРАЩАЕМ ВНИМАНИЕ, ЧТО КАМЕРЫ XVI РАССЧИТАНЫ НА РАБОТУ С АКТИВНЫМИ МИКРОФОНАМИ.**

### 4 Монтаж и подключение камеры

Камера монтируется с помощью идущего в комплекте крепежа. Все действия по установке и подключению камеры необходимо производить при отключенном питании камеры. После монтажа камеры настройте ракурс камеры. Установочные размеры показаны на рисунке 3.

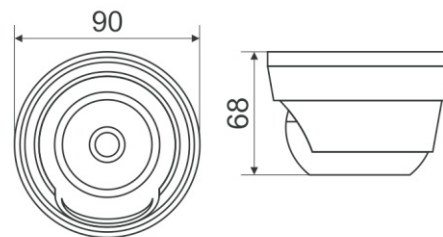


рисунок 3

IP видеочамера предназначена для работы в Ethernet-сетях стандарта 100BASE-T(x). Подключение к сети осуществляется кабелем типа "витая пара" категории 5 (CAT5) или выше, с разъемом 8P8C (RJ45). Максимальная длина сегмента, согласно стандарту, до 100 метров. При прокладке кабеля необходимо соблюдать стандарты ISO/IEC IS 11801 или ГОСТ Р 53246. Очень важно, чтобы кабельные трассы проходили на достаточном удалении от источников электромагнитных помех!

**ПРИ НАРУШЕНИИ СТАНДАРТОВ ПРОКЛАДКИ КАБЕЛЕЙ СКС ПРАВИЛЬНАЯ РАБОТА КАМЕРЫ НЕ ГАРАНТИРУЕТСЯ!!**

### 5 Быстрая настройка сетевых параметров.

Настройка сетевых параметров камеры возможна через WEB интерфейс, с помощью специальной утилиты "IPCSearchUtil.exe" и с помощью специального ПО "УС", поставляемых в комплекте с камерой.

**ВАЖНО! ДОСТУП К WEB интерфейсу камеры возможен только если камера и компьютер, с которого осуществляется доступ, расположены В ОДНОЙ ПОДСЕТИ.** Поэтому для первичной настройки сети мы рекомендуем использовать утилиту IPCSearchUtil.exe, которая позволяет изменять сетевые настройки камеры. **ДЛЯ УТИЛИТЫ НАХОЖДЕНИЕ КАМЕРЫ В ОДНОЙ ПОДСЕТИ С ПК НЕ ВАЖНО.**

ПАРАМЕТРЫ КАМЕРЫ ПО УМОЛЧАНИЮ:

IP адрес: 192.168.0.123  
Логин: admin  
Пароль: 123456

**ВО ИЗБЕЖАНИИ ПОЛУЧЕНИЯ ДОСТУПА К ИЗОБРАЖЕНИЮ С КАМЕРЫ СТОРОННИМИ ЛИЦАМИ ОБЯЗАТЕЛЬНО СМЕНИТЕ ПАРОЛЬ!**

Установите программу УС с диска, идущего в комплекте с камерами. Запустите ярлык "IPCSearch", расположенный в меню "Пуск - Программы - УС". Откроется окно программы, рисунок 5.

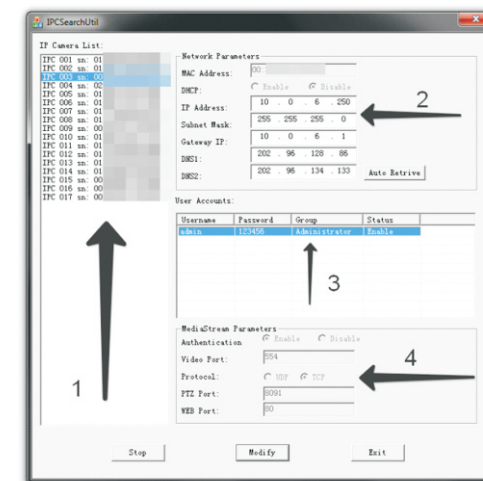


рисунок 5

Нажмите кнопку "SEARCH", в поле "IP Camera List" (1) отобразятся найденные в сети камеры. Для каждой камеры выводится порядковый и серийный номера. Выберите мышкой нужную камеру. В поле "Network Parameters" (2) отобразятся сетевые параметры камеры. Значения параметров приведены в таблице 3.

Параметр	Значение
MAC Address	уникальный внутрисетевой адрес камеры
DHCP	указывает получает ли камера адрес от DHCP сервера или он настроен в ручную
IP Address	сетевой адрес камеры
Subnet Mask	маска подсети
Gateway IP	сетевой шлюз
DNS1	IP адрес первичного DNS сервера
DNS2	IP адрес вторичного DNS сервера

таблица 3

Заполните поля "IP Address", "Subnet Mask", "Gateway IP", "DNS1" и "DNS2". Поля "MAC Address" и "DHCP" не доступны для редактирования из утилиты и несут информационный характер. Для применения установленных параметров необходимо нажать кнопку "MODIFY".

Кнопка "AUTO RETRIVE" автоматически назначает камере свободный сетевой адрес. Для применения установленных параметров необходимо нажать кнопку "MODIFY".

В поле "User Accounts" (3) отобразятся назначенные пользователи камеры. Значения параметров приведены в таблице 4.

Параметр	Значение
Username	имя пользователя
Password	пароль
Group	принадлежность пользователя к группе безопасности
Status	состояние пользователя (активен \ нет)

таблица 4

Все поля несут информационный характер и не доступны для редактирования.

В поле "MediaStream Parameters" (4) отобразятся установленные в данный момент настройки RTSP, WEB и PTZ для камеры. Значения параметров приведены в таблице 5.

Параметр	Значение
Authentication	Enable/Disable (указывает, требуется ли камере ввод логина и пароля при подключении к ее RTSP потоку)
Video Port Protocol	текущий порт RTSP TCP/UDP (указывает, какой протокол используется для RTSP вещания)
PTZ Port	порт PTZ* \ управления камерой
WEB Port	порт, на котором публикуется WEB интерфейс камеры.

\* - в зависимости от модификации камеры.

таблица 5

Все поля несут информационный характер и не доступны для редактирования из утилиты.

**ПОРТЫ, КОТОРЫЕ НЕОБХОДИМО ОТКРЫТЬ ДЛЯ ДОСТУПА К КАМЕРЕ ЧЕРЕЗ СЕТЬ ИНТЕРНЕТ:**  
 VIDEO port (по умолчанию 554)  
 PTZ port (по умолчанию 8091)  
 WEB port (по умолчанию 80)  
 Mobile port (по умолчанию 556)

**RTSP строки для доступа к камерам:**  
 если в камере отключена авторизация  
 rtsp://192.168.0.123:554/mpeg4  
 rtsp://192.168.0.123:554/mpeg4cif

## 6 Правила эксплуатации видеокamеры

Видеокamera рассчитана на непрерывную работу в течение длительного периода времени и не требует обслуживания в процессе эксплуатации.

## 7 Гарантийные обязательства.

7.1. Изготовитель гарантирует работоспособность изделия в соответствии с заявленными техническими характеристиками в течение 24 месяцев со дня продажи при соблюдении владельцем условий хранения, монтажа и эксплуатации.

7.2. Гарантийные обязательства являются недействительными, если причиной выхода из строя явились:

- механические, термические, химические повреждения корпуса;
- электрический пробой входных и выходных каскадов;
- неправильное подключение видеокamеры;
- несоблюдение полярности или величины питающего напряжения.

7.3. Изготовитель не несет гарантийные обязательства в случаях:

- если продукция (принадлежности и комплектующие) была вскрыта (нарушена сохранность пломб);
- изменена или отремонтирована иным лицом;
- если дата выпуска, наименование модели на корпусе продукции были удалены, стертые, повреждены, изменены.

7.4. Работа аппаратуры гарантируется в условиях нормальной электромагнитной обстановки.

Extended Video Industrial  
**XVI**

**ПАСПОРТ**  
 Купольная IP - видеокamera  
 с ИК подсветкой

**XI2010CIS-IR**



Произведено ООО «Декси Центр»  
 394026, г. Воронеж,  
 ул. Электросигнальная, д.1, офис 8  
 8 (800) 555-7-200  
 Россия